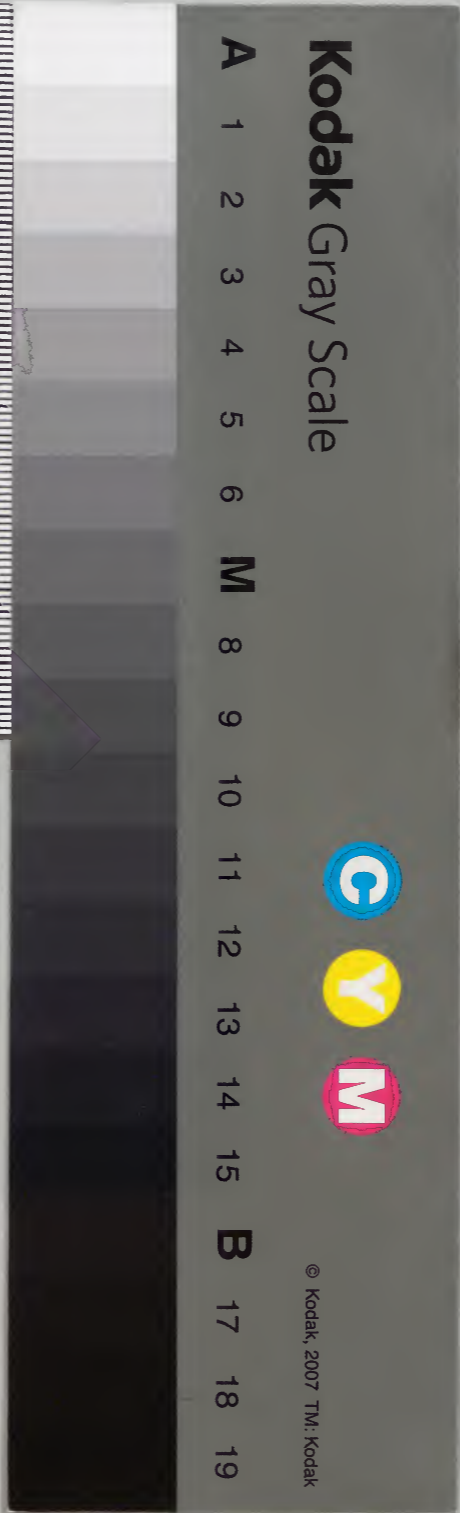


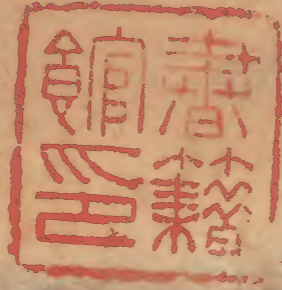
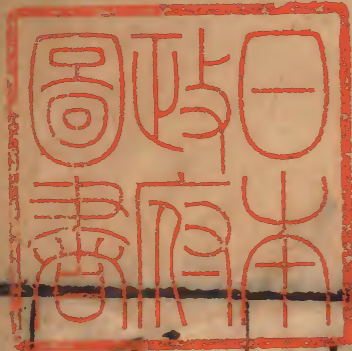


乾坤
卷之二

内閣文庫	
番號	漢 8100
冊數	1 (1)
函號	273 104

273-104





乾坤卷度序

易之有爻象象起也自卦始卦

六十四而始八之始二之始一之者太

極也始太易一而二為乾為坤于

形天地于氣陰陽于數奇偶于

漢學文集



理劉柔々之理摩盪二氣結
而成形而所以立乾奇坤何周
流六虛以成變化故曰易道深
矣夫庖犧氏畫卦以通神明之
德以類萬物之情微特為萬

事文字之祖也蓋文字之中至理
也而經濟出焉陳茂林有言
開物成務之學也而精義奧旨
咸胚胎於乾坤常編三絕而
後紹其傳尼山者西河漢魏以

還則鄭玄王弼之傳家者當
是時施雱梁丘賀高相三氏之
書亡孟喜京房二氏有書多師
茅谷耳玄与弼願得之費道
氏而傳迄今一旦哉因周程戴

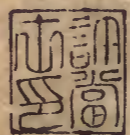
陽諸君子而忘費氏從識費
氏忘西河矣疇曰軒轅之演蒼
頡之脩探宗庖犧氏之先文而
窮之嗟夫乾坤消息之氣不
通開物成務禡揆管商鼎鼐

之經濟而可廢十翼九師五子三
古之理學不學易不可任宰相
此何以說矧不源流窮源即
易之是學遂可云學易乎哉
舉世憤々草六言者能多鑄

而擬易也竊以易法其宗禁
而字統久且益深理晦則性
命餘性希 德則掀揭多舉
而旋乾轉坤 二子力日星川嶽不
光鍊石終不能補天斷整更之

要不能立四極也何文象為繫
為主人於是乎出乾坤鑿度
授殺者而容許子為之序

錢唐許當世考輔父饒并書



乾鑿度

錢塘金宗化玄度
楊之森秀夫校

庖犧氏先文

公孫軒轅氏演古籀文

蒼頡修為上下二篇

蒼頡黃帝史官其註亦是蒼頡

黃帝曰太古百皇闢基文籀

離厚反又直祿反非周宣王時史籀

也。遽理微萌始有熊氏

有熊氏庖犧氏亦名蒼牙也

知生化

抵晤茲天心

與天同生知化之本抵晤曉也天垂萬化之心令羣物不心氏本也

古初之文筆力奇矯後世那有此文法

意念虞思慷慨

方查反

慮萬源無成

聖人知化萬源不成其流

慷慨盡聖與智設幾教關源流之性大行

既然物出始俾太易者也

太易天地未分

太易始著太極成太極成乾坤

行

太易無也太極有也太易從無入有

老神氏

曰

天英性無生

天地未分

生復體天與性天道精還復歸本

體亦是從無入有

天性情地曲巧

未盡大道各不知其

自性乾坤既行太極大成

太極者物象與天同極天產聖人射射萬

源立乾坤二體設用張弛究天性與情曉地曲育巧成之道體音日指

黃帝曰聖

人索顛作天索易

盈跋反

以地俯仰而象遠近而

語語精鑿

惟無生二句理極淵微

物浩而功然而立

古聖人有巢氏求索顛危之意若天之懸遠求平易之理

若地之順道又庖犧氏中聖始畫八卦錯文字契仰觀其乾象俯察其地理用器遠近配物畫

卦立文書垂訓後晚浩大之功成然者容易之立不失其德位

太古斷元聖人

法地極先生而設位物成而麗諸形錯煊

班者雜文

以文改茹乳血茹塞以魚虞獸以韋上齒以菡

古前字

法物以後後字析薪以策運著以數王天下者也

以太古斷元有巢氏以前元氣已斷為天又聖人法物以地有巢氏之法物地用注云物者魂氣太極立萬彙成物成而麗形物纔成麗著形性已上太古元造不知何氏之為也已後聖人者庖犧氏錯煊以文智雜綵煊爛合成籀文非篆非緜也云以鳥跡非也改茹血也成田魚獵

古

乾

卷

二

狩韋皮為冠皮服上齒古太老先以前未及甲
 曆歲紀人老以齒為前長老其法物以後者後
 也今萬物作法而成虞獵也韋皮也太易變教民不倦聖人觀太易之太變
 使萬彙不倦日用日增日死日生大太初而後
 化行也有形之類生於無形者也
 有太始萬彙有太始而後有太素萬物素質者
 混有形始於弗也不形有法始於弗法太易氣未分太初氣
 始見太始物有形太極先元見軌轍法度而道行大道也
 素萬物素質由淳在
 像俛仲舒也章流立文以詰訓息孫而後傳授天
 老氏而後傳授於混沌氏遠文化源之文太易萌始之理萬物不知
 性命人究得其物源大化變流息
 孫聖人恐大法不行遽疾傳授而後授天英

高奇簡古
 騏子史而
 上矣

氏而後傳無懷氏是天雄之生無懷古聖德智大行知物無益又法天地春
 生夏長秋死冬而後傳授中孫炎帝神農氏中
 藏而濟時者也
 聖古法淳物元造不足益之器用農穀衣蔭辛勞
 反細草以高以飾乘甲以飾足先文古淳無飾字云裝柝高者
 衣御形也
 老上之名也以乘裝行甲者下奉之而後傳烈
 名以裝足步右從蹠變以冠履也
 山氏而後授三孫帝堯氏次授老孫氏老孫氏公孫氏
 也軒轅氏也
 公孫軒轅氏益之法神器車符文左武
 右三器御備三器者國器家器祀器而設武戈刀自上古及下帝
 孫文熟文熟者熟成道法也化演設民弗倦益物弗限增多

日益盡祕先之旨闕接引大道大法大化祕機謀籌咸亨帝業民用

不知聖人顯其機智密不萌形萌也動不知來知也聖人曰言凡

聖人庖犧氏云聖人也乾坤對太易興設法軌壞而息道大

壞亦智之易亦字變易者也聖人法也八卦變策象數庶物

老天地限以為則太易行於乾坤乾坤作用於太易八卦變萬業隨卦支之

用盡天地之老代限左極也易理順時變化不著一方故曰智之易變易變神也庖氏

先文乾鑿庀古庀字今變也勅天門以為名乾者天門坤者人門

於後說備也古有先文未析真冥古有先文未析開名曰次第之也

太古文目太古距庖氏有止云文不知何述其源也

先元皇介而後有垂皇策而後有萬形經古文無字

而後有乾文緯緯字古本經已後不知緯字何也經之與緯是縱橫之字

而後有乾鑿庀古度字坤鑿度而後有考靈經而後有

制靈圖龜書是也兆象而後有河圖八文河圖者河中得天書文圖

詔龍銜出似非締非文而後風后演云天一太一星斗同衡卦錄神算通天下之鉗與神謨先

兆之而後有希夷名天文後說而後有含文嘉亦名瑞文

而後有稽命圖算文而後有墳文而後有八文而

後有元命包一十四文大行帝用垂皇策與乾

文緯乾坤二鑿度此三文說易者也已上三文說易之源

契通入化易動天元變易不定知生死之說究
 天地情性與神冥運氣象日月不能逃其數萬
 彙不能隱其微運元皇分雖測問險隲古陰陽
 天地大道者也術行大吉也諸靈經考者成也
 陰陽字以乾坤字便為陰陽術行大吉也
 代希夷名天象之名三恒三官內外中九道三
 十六圖之理亦名渾同書天墳文古墳書先墳
 而後典入文籀古文體又先庖都也乾鑿度聖人頤乾道浩大以
 天門為名也乾者天也川也先也川者倚豎天
 者也人乾也乾者乾天也古乾字乾燥亢陽之名
 之乾者乾天云太顯乾燥下潤今又天也聖者畫卦為三三象川形川
 潤非也倚立其天亦為天川浩蕩者天之用乾聖文先天之名故乾道天之
 非天之用名於後古天一前曰天古

分配仁義
 禮智信奇
 絕快絕

受形之道也故東方為仁成於離離南方之卦
 也陽得正於上陰得正於下尊卑之象定禮之
 序也故南方為禮入於兌兌西方之卦也陰用
 事而萬物得其宜義之理也故西方為義漸於
 坎坎北方之卦也陰氣形盛陰陽氣含閉信之
 類也故北方為信夫四方之義皆統於中央故
 乾坤艮巽位在四維中央所以繩四方行也智
 之決也故中央為智故道興於仁立於禮理於
 義定於信成於智五者道德之分天人之際也

聖人所以通天意理人倫而明至道也昔者聖人因陰陽定消息立乾坤以統天地也夫有形生於無形乾坤安從生天地本無形而得有形則有形生於無形矣故繫辭曰形而上者謂之道夫乾坤者法天地之則有天地則有乾坤矣將明天地之先設問故曰有太易有太初有太始

深本尋微
至而語

顯

有太素也太易者未見氣也以其寂然無物故名之為太易太初者氣之始也元氣之所本始太易既自寂然無物矣焉能生此太初哉則太初者亦忽然而自生太始者形之始也形見也天象形見之所本始也太素者質之始也地質之所本始也氣形質具而未離故

得上下人倫王道備矣亦川字覆萬物

析八卦之
義如印泥
畫砂

三古徑地字。軒於乾。古聖人以為坤卦。此文本於坤鑿度錄。後人益之。對乾位也。

三古風字。今巽卦風散萬物。天地氣脉不通。由風行之。逐形入風。無所不入。

三古山字。外陽內陰。聖人以山含元氣。積陽之氣成石。可感天雨。降石潤然。山澤通元氣。

三古坎字。水情內剛外柔。性下不上。恒附於氣也。大理在天潢篇。

此等文在五行則爲火其焰揚也在五味則爲辛其馨也

三古火字爲離內弱外剛外威內暗性上不下聖人知炎光不入於地

三古雷字今爲震動雷之聲形能鼓萬物悉者起之閉者啓之

三古澤字今之兌兌澤萬物不有拒上虛下實理之澤萬物象斷流曰澤昔者庖犧聖人見萬象弗分卦象位勘益之以三倍得內有形而外有物內爲體外爲事八八推蕩運造縱橫求索竟源尋頤究性而然後成

大象八

天乾地坤日離月坎風巽雷震山艮澤兌八象備萬象生萬象萬形有形之物爲象

立乾坤巽艮四門

乾爲天門聖人畫乾爲天門萬靈朝會衆生成其勢高遠重三三而九九爲陽德之數亦爲天德天德兼坤數之成也成而後有九萬形經曰天門闢元氣易始於乾也

坤爲人門此合在坤度下文合對乾文上先說畫坤爲人門萬物

直探易原

獲別奧理
漠然天嬪

蠢然俱受蔭育象以準此坤能德厚迷遠含和
萬靈資育人倫人之法用萬門起於利害故曰
人門其德廣厚迷體無首故名無疆數生而六
六者純陰懷剛殺德配在天坤形無德下從其
上故曰順承者也

巽為風門亦為地戶聖人曰乾坤成器風行天
地運動由風氣成也上陽下陽順體入也能入
萬物成萬物扶天地生散萬物風以性者聖人
居天地之間性稟陰陽之道風為性體因風正

短兵勁弩
精悍之極

聖人性焉萬形經曰二陽一陰無形道也風之
發泄由地出處故曰地戶戶者牖戶通天地之
元氣天地不通萬物不蕃

精言必簡

艮為鬼冥門上聖曰一陽二陰物之生於冥昧
氣之起於幽蔽地形經曰山者艮也地土之餘
積陽成體石亦通氣萬靈所止起於冥門言鬼
其歸也眾物歸於艮艮者止也止指諸物大齊
而出出後至於呂申艮靜而冥暗不顯其路故
曰鬼門

庖犧氏畫四象。立四隅以定羣物。發生門而後立四正。四正者。定氣一。日月出沒二。陰陽交爭三。天地德正四。已上四正入象中。四正於氣也。正天地不差忒。定三萬六千五百二十五分秒。出沒者昏明一萬一千一百一十一交爭一萬八千一百六十二分秒。德正四象氣滿。

立坎離震兌四正

月坎也。水魄。聖人畫之。二陰一陽。內剛外弱。坎者水。天地脉周流無息。坎不平。月水滿而圓。水傾而昊。坎之缺也。月者闕。水道聖人究得源脉。

理真言確
自甚不朽

淵涉淪漣。上下無息。在上曰漢。在下曰脉。潮為澮。隨氣曰濡。陰陽礪礪為雨也。月陰精。水為天地信順氣。而潮潮者水氣來往行險而不失其信者也。

從正理中
發出玄論
便覺字字
精爽

日離火宮正中而明。二陽一陰。虛內實外。明天地之目。萬形經曰。太陽順四方之氣。古聖曰。燭龍行東時。肅清。行西時。暹曠。行南時。大暉。行北時。嚴殺。順太陽實元煖。燻萬物形。以鳥離燭龍。四方萬物嚮明承惠。煦德實而遲。重聖人則象。

月即輕疾日即凝重天地之理然也

雷木震日月出入門者日出震月入於震震為

四正德形鼓萬物不息聖人畫二陰一陽不見

其體假自然之氣順風而行成勢作烈盡時而

息天氣不和震能飜息萬物不長震能鼓養萬

形經曰雷天地之性情也情性之理自然形經

論

澤金水兌日月往來門月出澤日入於澤四正

之體氣正元體聖人畫之二陽一陰重上虛下

清明

實萬物燥澤可及天地怒澤能悅萬形惡澤能

美應天順人承順天者不違拒應人者澤滋萬

業以帝王法之故曰潤澤天地之和氣然也

聖人索象畫卦

配身 一 取象 二 裁形 三 取物 四 法天地宜 五分

上下屬

配身

乾為頭首坤為胃腹兌口離目艮手震足

取象法用

養身法願

匹配法咸

造器設益

聚民以萃

裁形變文

古有四文今象變有三文後聖演陳六文今又入文以滋醇散不真神散成氣者也

順天文為賁

象文互雜

設人文夫

書簡圖符

參鳥文雜

五色

章象獸文革

五色文章

取物制度

親疎噬嗑

間隔

禦難設豫

防備豫知

服牛馬隨

今畜隨人用

物敗以剝

物老剝盡

法天地宜

聖人遠取仰觀天象以法其形畫卦又頤地道之宜也動植也

鼎象以器

神器傳國

苑閣法觀

壯觀官庸

天市噬嗑

帛度斗肆

文昌六局夫

六苑六藉局

羽林法師

營壁屯伏

法漸地利

地有漸次上萬業

室法家人

室家內理

法定主屯

建王立侯

分上

下屬

聖人畫卦制度則象取物配形合天地之宜索

三女三男六十四象以上下分之陽三

三十卦象陽用

陰四

三十四屬陰用

法上下分位

已上六象聖人定始

聖人設卦

以用著

著者薪靈草蕭蒿之類也與天地氤氳氣齊生若不是靈著不應天地之大數

藜生至四十九九莖生聖人度以虛實。英草與天

齊休。萬形經曰。著生地於殷。殷中土也凋頌一千歲。

一百歲方生四十九莖。足承天地數。五百歲形

漸幹實。七百歲無枝葉也。九百歲色紫如鐵色。

一千歲上有紫氣。下有靈龍神龜伏於下。軒轅

本經云。紫著之下。五龍十朋伏隱。天生靈莢。聖

人採之。而用四十九。運天地之數。萬源由也。

象成數生

易起無。從無入有。有理若形。形及於變而象。象

而後數。易名有四。義本日月相銜。日往月來古

又易者。生萬物不難故又易。變易不定輪轉

變易陰變於陽陽變於陰同圓反復若圓易定。

不息聖人之道唯易無窮神智通冥昧易定。

不更改天地名若蒼牙。靈昌有成。孔演明經。蒼

位父子上下宜有熊氏庖犧得易源入萬業作用邇後昌成昌

成者滋蔓昌溢孔甚其引明經緯大行於後世聖人鑿開虛無。

以後代人蒼牙庖氏作易文王聖人鑿開虛無。

昌成繇辭孔子演行未知何據聖人鑿開虛無。

天數

一者九用之二十五數成爲川三萬九千七

無也爲九二十五盡二十五三萬九千七

百五十五 太極之數羣物由此大數

地數

二 二者有偶也 六 定 三十 乘上 八萬六千四百二十

地極之大數物滿由此

卦數 六

三千六百四 又位大三十二萬八千二十四

卦數 聖人通變盡萬物之理性吉凶古無吉字有損益以卦生之

爻數 六

三百八十四通二萬二千八百二十四 聖人說卦為人

爻為事卦為物爻為始終

衍天地合和數 古無衍字只云天地合數內變萬象

天地合一二得三合九六 十三十 合二十五爻

三十 得五十五天地之數五十五

乾策二百一十六

一策三十六 策滿六千九百一十二

坤策一百四十四 坤不乾純太陽

一策二十四 策滿四千六百八

八策

萬一千五百二十

古人合策同萬物春生夏長秋衰冬藏四時也各配四方

日力月力

力其八卦生之氣力黃帝四分亦不盡法起於太古攝提之前

八逐方九千一百十四月七日一遲一速二十八日周餘二十五分

日八百四十八萬八千九百七十六分

秒七千五百六

五十

月一千五百八十七萬九千八百八十四十小

分

五千六十七微母秒九十三百盡末

八象大盡數

二百二十八萬二千四百

盡

九百八十七分

秒小

七十九分微

生天數

天本一而立一為數源地配生六成天地之數

合而成

水性

天三地八

木

天七地二

火

天五地

十

土天九地四

金

運五行先水次木先金次土

及金木仁火禮土信水智金義又萬名經曰水

土兼智信木火兼仁惠五事天性訓成人倫

天地合策數五十五

在前說

所用法古四十九六而不用驅之六虛

數本生之數所

謂六虛上下四方各配之一

著撰著法在著成經

四營十八策多少兼云而成其位天造聖智垂訓神謀及爾子孫教授不墜者焉

古文略

古匱 度籀 紂穴 突險 隕 陰陽 怕息 瀑 參軒

輔討 立 蘊 燥

惣釋二十九卦數例

其間有數無數假象假物

屯 六十年乃字

何不以七年與五年

需 六

三人

訟 九

戶

三百

不言二百一

三禡

同音 九

三錫

何不言九錫

比

九三

何不言二

同仁

三九

三歲高陵

何不二年何

以三

蠱 辭 三日甲

何不五日

臨八月

盡陽

復 辭

七日

何不五

又十年

何不九年

剝 陽 盡

頤 六

十年

何不三年

坎 六

六 二 三歲

晉 辭 三

接

以柔進授何

不五接終日

何

明夷

辭 三日不食

何不言五日

睽 辭 二

女

長女

少女

一車

何不言三

狐

何不以三

狐 損

辭 二

簋 何

用 三

三人 多與一人

聖人 十朋

何不以八

益 六

二十

十

朋 益 數 盡 大 損 皆 反

夬 辭 五 剛

五 萃

初 一 握

近 遠 意

一 握

十五

困初三歲何不五革三九三就二就又震六逐七

日何不八日三日漸五九三歲何不五豐六上三歲何不

二歲旅五一矢小巽五九三日何不三品何不

既濟三九三年未濟四九三年何不年二

坤鑿度

仁和潘九齡夢九訂

錢塘楊之森秀夫校

庖犧氏先文

公孫軒轅氏演繹

蒼頡修爲下文

坤鑿度者太古變乾之後次鑿坤度聖人法象

知元氣潰委潰者濁委潰而不能上也固甲作捍顯物有甲

堅固氣老捍禦太顯孕靈坤僅古地字也坤者非地之名是地

剖微析玄不獨賞其謂之古簡

之作用以象地坤元萬物
 之孕靈皆從神化者也
 聖人斷元偶然成地
 偶者正偶成天之功力者也
 積上形不騫崩太
 極有地極成人極靈
 塞之三人字後作物為人長
 而道地也如履薄厚如資長極
 萬形經曰聖
 與天有銳更法物資長也爐灰經曰灰者死土
 以天元氣煉十周十周者一千歲却為正神之
 土其味猶辛上聖以灰資上填圓塞化是也灰
 可以資大土令地不銳薄聖人之大道土重厚
 物生甘土薄物辛酸甘土生產物秀而英實而
 已又天味辛地味甘理之然也地七滋下不苦
 以天者役氣辛苦不息每一日行一度以天有
 假風輪扶之一度三千九百二十五里步
 太極地有太壇
 地極迷遠
 黃帝曰天地宜盡闔

法天地之
 天

雨血鬼夜
 帝

音閣 地道距水澈 天地盡有閣澈之所聖人不能
 測度地道以水盡為澈澈者水

窮 女媧斷定足其隕一址 天和氣散隕址不及
 以天氣清輕自然逐

一隕育羣物 坤母運軸 注女媧氏地母經云女
 媧姓風名媧又曰踰西

址不能上也 華黑水有孕女媧有神斷地足立極練五色氣
 氣者石也補天門缺號曰女皇氏有靈通萬物

決積水巨海也成八山封物號地土宜可食道
 人坤運軸騰天元氣令物生生相續新新不亭

十三代子孫法焉 而後大央氏百庭氏大元氏
 運軸蕃息也矣

立坤元成萬物度推其理釋譯坤性生育百靈

效法之道矣 古無之也矣字後賢益之
 也三氏續媧皇化萬物也

坤元十性

坤。為。人。門。

以坤之萬物門戶已在

坤。德。厚。

薄不載羣物重厚可以匹天迷遠可以盡極坤厚者能載積氣積氣者山石聖

其。性。也。

神不能窮其性也

坤。有。勢。

土德生而順其性有岡阜崎壑之勢天高西北勢上地勢下東南斯也有理出

萬。形。

經說

坤。多。利。

陰極則然陰和則利利者土地滋澤陰然利者物極則土侵然利柔極則長先

霜。及。水。先。柔。後。形。陰。

中有殺秋義殺也

坤。元。有。信。

生物倍出故曰有信元有信也已在上文說之

易。平。坤。道。平。易。

盈是反北荒平易萬理連均夫海者三萬萬形經曰坎北方無

海。平。易。北。

荒迷遠也

字法妙甚

坤。有。大。策。

已在上文爻數也

坤。純。陰。正。

萬形經曰不正自咎正順則正性存上大道曰上高則崩自咎也

坤。法。為。人。腹。

能藏大小荒穢孕含好惡法為人腹事木源藏包之也

坤。道。有。閉。

閉塞源脉性不發泄萬物不化名之括包坤閉之時物不植賢聖不產大

林。不。立。大。道。將。

敗名曰道匿

希。夷。名。曰。元。有。德。十。其。形。名。八。

坤。有。八。色。

聖人立坤元索八坤位好惡產物恐傷元氣均之八色之理萬

坤。有。八。色。

體。性。貌。色。

與易理
相發明

東下西上。北黑南輕。中殷甘滋。厥土厚肌。音肥實也

東鹹西淡。南汚北荒。南土輕浮中土甘甜下土汚澤東鹵惡西淡土味辛

赤北黑北荒多堅實也坤地薄產萬物

坤屬。其體類有九元氣裁坤之時分之有九事有性有化有屬此女皇帝嫫氏為文具載

一離火。二巽風。三兌金。

火為坤母。巽為離父。金乃坤孫。以坤為聖人則

之象也。屬坤性體性與體殊前論性有十後說體有三

一刑煞。二默塞。三沉厚。

一刑者。陰體好煞。刑罰如此。默者充靜。充塞不

動。沉者勢不自舉。體沉也。

坤有變化

一虛。二簡順。三潔凝。體包萬物能通其氣虛虛也間不違萬物易承順於

乾順也反體塞而潔凝固重也反獸疑變理八卦也

庖犧氏畫坤卦。有四象變理。和蕩為美。凌蕩為

惡。雜配不和。德匹成正。牙體反交。飛體不同。畫卦

之始諸同働之

一惠位。惠訓順也

正。八卦錯雜順吉逆凶古無吉凶字有損益字不同正體亦聖人惡之變只如此至變也

神來山附地兼山謙聖人曰西南得朋東南喪朋乃終得正謙道不進也

昇位可讓德無違衆名曰謙北變理惠正也

二復反本

天地否萬物不通化源塞地天泰天地交萬彙和勅聖天元

順物更通復泰道也

三蕩配

火下有地晉聖人曰明而順曰新其德通進而有亨順蕩也古無亨字

地下火明夷反體凌蕩聖人不愈

四凌配

山存地剝落下也剝道聖人凌犯相推蕩象若必為崎斜乾坤將盡蹇

剝而行大崔鬼之數也

八卦坤道聖人釋勸植之源

制靈經曰天有九道天有九道日月恒經歷之道也坤有四冥

冥象化氣成易有二道凶坤四道者上冥運

冥運道聖人若乾之初又不顯隱點也坤之初道冥運塞源同乾初也

上冥運物性包蔽不顯其源出處不知潛隱罔

差忒石含璞若木含櫛櫛者癭之類

象道

言簡意悉是古文之尤者

坤道成

制靈經曰。假恐訓至也。古文無解。生日象又假。

生日寓化象物邪。象正體元。含靈孕曰天造羣物地成大象萬物

立由象聖人設象象而自立物因象有象自物生若植石玉出舒魚龍出匠菰味空植菰望甘空若不可食由象化

氣化元

老氏曰。坤氣不和。物出不遂。氣滯終沮。氣滿終

氣化不永。坤之元體存。氣化存存。存氣元氣與

聖元氣不斲產之愚決癡元氣不毀愚之教訓敗惡毀訓及也

物成坤元

論衡云仲舒之鳥獲讀之又覺諸子味淡

坤道成。以元氣不侵害萬物自彰有害生不時育不和聖人之理亦如此也萬形經曰

虛木受元體可滿千歲體者氣也凡有壽未長之氣因天地氤氳之元鶉入體與天不朽

大輔。輔者上發乃應。乾先而後坤不敢事物物

庖氏曰。坤輔於乾。順亨貞。亨貞字古本無今書之不知何氏述也先

有行成字行成者亨貞也 輔依乾而行。乾一索而男。坤一索

而女。依乾行道。乾為龍。純顯氣。氣若龍。乾類為長也獸

介之長為尊百甲 坤為馬。聖以類為馬馬者順行坤亦有龍太玄曰

土龍在坤不敢爭類馬思順體唯坤順之聖人知有上德要下而未故顯專也坤之卑順輔乾

不敢為龍故稱馬輔依之理也

坤道成

衡於冥藏
於淵黃心
鴻臚翁於

坤為母

乾為父。坤為母。皆輔順天道。不可違化。父資母育聖人

法乾君坤臣。從王事不敢違元成有終君唱民和上術下法聖人畫卦始有紀綱

唯淳德化以行於君。乾稱德三坤以奉六。君尊臣卑

下以職上聖人以索先乃成之。坤二十五。是坤而奉六後也已載於上經文。

坤駟三十。天一地二天三地四天五地六天七地入天九地十者得駟配者在上文

說之。乾位爻六。坤承奉六。得三十六策地乘天拒制靈經云六有依通之理也。

右乾覆坤。乾元三。含兩坤。乾大策。二百一。含坤小策。一百四十四。大含小下。駟上聖人裁以天地。膊駟而養萬源。正其道。

聖人象卦

聖人象卦

庖犧氏曰。上文畫卦。下文象卦。以上山增艮。良

止坤餘。定風封信。聖人對立卦也。卦信風以能成山勢。相應萬形。經曰風者天地之

大立雷作威。雷以振信。懼威。水火成濟。二姓成壞皆由此行聖人以濟

用羣品。

聖人法物

聖人法物。法物者事之本也。

爭而後訟。辨不先決。後訟。和而後解。兩不通而否。萬物

不通。決有。大通而泰。物通而乖而後睽。物乖無塞拾之否。

懷氏曰。上聖願天以盡象。願物以盡源。願事以

盡情而後天。平地成萬穴。效靈五物。耕行三天。不亂聖與造。遊理俾冥。運易動而敷。運化諸府。

聖人庖氏大造元體情遊冥運究天地平成之

理明萬業窟物之行訓行也易敷散於二天氣

潛通於五物物者事也亂治也治行劈析令萬

彙不撓蒼生效化物尚有處况於大業帝王人

倫三天兩乾坤在道日月相將乾坤獲正道見

地已前說乾坤在道日月相將用在訓存存正

之道大用日月與月相將合天地與訓未常天地

而又不離離乾坤者也天地與訓未常恒在

存日月與明天地得日月恒久明輝日月得雖

未盡大道各勘彰洎性洎及也天生太天之道

地為用何以先而又用萬形經曰天地者體也

易者體中情性在體中而出入是天地者物易

龍門之桐
高百尺而
無枝文至
此真刊盡
枝葉獨見
性命闢一
道而單行
者

也。事也。物有事必用。若卦為人爻為事。若天為

易。可以化事也。比若天為卦爻為易也。自然而

理明。柢示元。蒼生息玄。知本之元唯聖人乎

也。本生成者也蒼生是天地大化行天地也。庖氏

之本無蒼生天地不成大化行天地也。聖人

知本大法截鑿二度出化本生生者與之立成

者與之實各令不失守天之化可名易行變

變而通通而天地大和萬彙澄陰庖氏著乾鑿

陽靈聖賢於間天地大化行矣。庖氏建治於宛墟今宋國陳留縣有

度上下文。庖氏建治於宛墟今宋國陳留縣有

服天一太

一冊在

媧皇氏地靈母經。古母字女邊以子附近今不

同媧皇女帝生黑水西華有

神智斷地足立極練石補闕室天今見積元氣

石穴以六沉砂斷足有日精火具有乾六龍臺

有陰陽見古鉤字萬彤經曰天地失序必有沮
世媧皇用陰陽鉤治之也據今後聖有鉤命決
媧氏一十五代法其王道禮樂物器依
庖氏處九州九州者庖氏定九土也
炎帝黃

帝有易靈緯

神農帝建治於魯今泰山東曲阜
縣也縣有教農療瘵者茆蟬益上

聖闕物器用金盞軹等師法古易為考靈緯象
太古有籀文玄化不足大法諄言而益飾大象
休徵法度已訓爾子孫改女皇之太樂吹天地
橐籥鼓益有四聲有五法有二今樂臺在魯教
農臺在頓者也

公孫氏

公孫老孫氏名軒轅文法改籀篆理文

之理法一依上大庖氏之制也作易入墳文釋
入卦之理性體玄義增之一如上法遭之陽九
百六不沉於泉天降聖
文萬代不泯後附之

周易

文王姬昌之修明修作之始也聖教多難
唯聖與賢知之於太古垂訓至孫公之後

大百六數終遇雨大浩又失其化教源至高辛
代陽九數值火又焚之於後少求於嵩崗得河
圖內有易法而重修再降大聖易大行又距禹
代湯禹洪水浩浩襄陵汨沒五行易又曹元而
於泰穴得洛書內有大易易之源流大易既行
者今之連山歸藏之名緣而得之古祕斯書何
賢知之而距於周王昌中聖而又修源範軌不
墜門例恒存此乾坤二鑿度上下文恐是序乾
坤之元體與易大行者也若失易得此二
度再與起之興也若失度易無以舉之也

孔子附仲尼魯人生不知易本偶筮其命得旅
請益於商瞿氏曰子有聖智而無位孔子泣而
曰天也命也鳳鳥不來河無圖至嗚乎天命之

也。嘆訖而後息志停讀禮止。住也。史削不五十究

易作十翌明也。明易幾教若曰終日而作思之

於古聖。願思於姬昌法旦。旦者周公立易簡而文作九問

十惡七正八嘆上下繫辭大道大數大法大義

易書中為通聖之問。明者以為聖賢矣。若明易元聖人也

也

孔子曰。吾以觀之曰。仁者見為仁幾之文。智者

見為智幾之問。聖者見為通神之文。仁者見之

為之仁。智者見之為之智。隨仁智也。

漢代舉

後漢王鳳舉曰不讀易經者不得登朝須道德二經與宰相剝勅批魏亦如此

至唐虞世南舉曰不讀易不可為宰相

舉先易而後依孔子

附於後是代代書之後人書之不得為先文也

坤鑿度卷下

終

坤鑿度

下卷

謂然於景升升書之於人者之不可辨為夫文也
與亦暴而發於其子
黃帝不可不為宰也
至哉與甘雨舉日不
然分舉
於業正以
治不
亦破地

古三墳序

春秋左氏傳云楚左史倚

相能讀三墳五典八索九

丘孔安國叙書以謂伏犧

神農黃帝之書謂之三墳

古一

言大道也漢書藝文志錄
古書爲詳而三墳之書已
不載豈此書當漢而亡歟
元豐七年予奉使西京巡
按三邑歷唐州之泌陽道

無郵亭因寓食于民舍有
題于戶三墳書某人借去
亟呼主人而問之曰古之
三墳也某家實有是書因
命取而閱之三墳各有傳

序二
墳乃古文而傳乃隸書觀
其言簡而理暢疑非後世
之所能爲也就借而歸錄
間出以示好事徃徃指爲
僞書然考墳之所以有三

蓋以山氣形爲別山墳言
君臣民物陰陽兵象謂之
連山氣墳言歸藏生動長
育止殺謂之歸藏形墳言
天地日月山川雲氣謂之

乾坤與先儒之說三墳特
異皆以義類相從曲盡天
地之理復有姓紀皇策政
典之篇文辭質畧信乎上
古之遺書也胤征引政典

曰先時者殺無赦不及時
者殺無赦孔氏以謂夏后
爲政之典籍頗與書合豈
後人之能僞邪世人徒以
此書漢時已亡非後世之

序四
宜有且尚書當漢初重購
而莫得武帝時方出於屋
壁間詎可遂為僞哉予考
此書既篤信之將以詒諸
好事君子故為之叙云

古三墳叙

邃哉三皇書也統之為墳會之為
易條而紀之為山則為連山為氣
則為歸藏為刑則為乾坤其理簡
而至奧而精每墳又卦大象又皆以

八字參錯成文夫有剛柔相摩八
卦相盪之意引伸觸類其義曷有
既也復有姓紀皇策政典諸篇文
辭古碧駸：乎駕謨典而上之獨
是前後兩叙竟已姓名而本文殘

闕不過五六字此孰非開闢初一
段靈氣以盤結於永：不墜讀是
書者蓋可以偽而疑之耶

天啓丙寅歲仲春日新都唐琳玉
林父書於快閣

劉辰翁曰朱
子謂伏犧以
上皆無文字
只有圖畫爻
卦大象却何
從起

古三墳

明 新都唐琳訂

山墳

天皇伏犧氏

連山易

爻卦大象

崇山君

君臣相

君民官

君物龍

君陰后

君陽師

君兵將

君象首

伏山臣

臣君侯

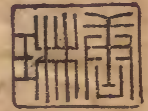
臣民士

臣物龜

古三墳

連山易

黃君瑞刻



臣陰子

臣陽父

臣兵卒

臣象股

列山民

民君食

民臣力

民物貨

民陰妻

民陽夫

民兵器

民象體

兼山物

物君金

物臣木

物民土

物陰水

物陽火

物兵執

物象春

潛山陰

陰君土

陰臣野

陰民鬼

陰物獸

陰陽樂

陰兵妖

陰象冬

連山陽

陽君天

陰臣幹

陽民神

陽物禽

陽陰禮

陽兵譴

陽象夏

藏山兵

兵君帥

兵臣佐

兵民君

兵物材

兵陰謀

兵陽陣

兵象秋

疊山象

象君日

象臣月

象民星

象物雲

象陰夜

象陽晝

象兵氣

傳

崇山君

崇高其山君之象也

君臣相

相位至貴君之象也

君民官

君臨百官以為

民君物龍

龍善變化能致雲雨為君物也

君陰后

君妻曰后正婚姻也

君陽師

君師賢聖

以詢道也

君兵將

君不兵衆專務將佐也

君象首

首統方來君之象也

伏山臣

潛伏其山臣之象也

臣君侯

建侯

古三墳

連山易

茅坤曰元首股肱斯從象

又曰食惟民

劉辰翁曰水火者陰陽之

民臣物龜死不敗品臣陰子訓事父也臣陽父父為

以訓臣兵卒臣以卒為兵臣象股臣象股肱

列山民山有行列民君食民所尊崇以食為民臣力

民之使力如君使臣也民物貨四民之物民陰妻民之有妻民

陽夫女之從夫民兵器生民之兵民象體民為邦本

兼山物高下相兼物君金金主利用物臣木木為君

故為物民土土生萬類物陰水水性潤下物陽火火

炎上物物兵執物之相尅勝物象春春主發生

潛山陰深潛其山陰君土地德廣大陰臣野野分地

又曰以飛走

陰臣陰民鬼人死曰鬼陰物獸獸行于地陰陽樂樂

聲音為陰陰兵妖陰告人主厥陰象冬冬主閉藏

連山陽山之相連陽君天天覆羣物陽臣幹十幹相

臣陽民神神變萬物陽物禽禽飛戾天陽陰禮禮主

陽之陽兵謹天垂謹象陽象夏夏長萬物

藏山兵藏剛於地兵君帥帥以統衆兵臣佐佐以輔

臣兵民軍軍有行列兵物材山生五材兵陰謀謀善

之陰兵陽陣陣兵誓衆兵象秋秋主發物

疊山象石疊其山象君日日為陽精象臣月月為陰

古三墳連山易

茅坤曰自古兵貴陰謀

臣星有行列象民星
明象照也象雲物
雲有異形象陰夜
夜景幽暗

太古河圖代姓紀

清氣未升濁氣未沉遊神未靈五色未分中有其物
冥冥而性存謂之混沌混沌為太始太始者元胎之
萌也太始之數一一為太極太極者天地之父母也
一極易天高明而清地博厚而濁謂之太易太易者
天地之變也太易之數二二為兩儀兩儀者陰陽之
形也謂之太初太初者天地之交也太初之數四四

孫鑛曰自是
真實道理絕
與荒唐者不
類

茅坤曰太極
兩儀四象八
卦此乃易學
綱領開卷第
一義

劉辰翁曰太
極者未見氣
之初者氣

之始也太始
者形之始也
太素者質之
始也鑿度演
此

盈易四象變而成萬物謂之太素太素者三才之始
也太素之數三三盈易天地孕而生男女謂之三才
三才者天地之備也遊神動而靈故飛走潛化動植
蟲魚之類必備於天地之間謂之太古太古者生民
之始也太古之人皆壽盈易始三男三女冬聚夏散
食鳥獸蟲魚草木之實而男女構精以女生為姓始
三頭謂之合雄紀生子三世合雄氏沒子孫相傳記
其壽命謂之叙命紀通紀四姓生子二世男女衆多
羣居連連從彊而行是謂連連紀生子一世通紀五

古三墳
連山易
四

姓是謂五姓紀天下羣居以類相親男女衆多分爲
九頭各有居方故號居方氏沒生子三十二世疆弱
相迫欲生吞害中有神人提挺而治故號提挺氏提
挺氏生子三十五世通紀七十二姓故號通姓氏有
巢氏生太古之先覺識於天地草木蟲魚鳥獸俾人
居巢穴積鳥獸之肉聚草木之實天下九頭咸歸有
巢始君也動止羣羣相聚而尊事之壽一太易本通
姓氏之後也燧人氏有巢子也生而神靈教人炮食
鑽木取火天下生靈尊事之始有日中之市交易其

物有傳教之臺有結繩之政壽一太易本通姓氏之
後也

伏犧氏燧人子也因風而生故風姓末甲八太七成

三十二易草木草生月雨降日河汎時龍馬負圖蓋

分五色文開五易甲象崇山天皇始畫八卦皆連山

名易君臣民物陰陽兵象始明於世圖出後二成二

十二易草木木枯月命臣飛龍氏造六書後草木一

易木玉月命臣潛龍氏作甲曆伏制犧牛冶金成器

教民炮食易九頭爲九牧因尊事爲禮儀因龍出而

茅坤曰太古

未有甲曆以

草木之生枯

爲紀

係鑽曰不如

頭字混沌

紀官因鳳來而作樂命降龍氏何率萬民命水龍氏
平治水土命火龍氏炮治器用因居方而治城郭天
下之民號曰天皇太昊伏犧有庖升龍氏本通姓氏
之後也

天皇伏犧氏皇策辭

昔在天皇居於君位咨於將咨於相咨於民垂皇策
辭皇曰惟我生無道承父居方三十二易草木上升
君位我父燧皇歸世未降河圖生民結繩而無不信
於末甲八太七成三十二易草木惟我老極時生人

又曰文辭質
略測古之遺

象坤曰卦之
將義大矣哉

衆多羣羣蟲聚欲相吞害惟天至仁於草生月天雨
降河龍馬負圖神開我心子其未生我畫八卦自上
而下咸安其居後二成二十二易草木皇曰命子襄
居我飛龍之位主我圖文代我咨於四方上下無或
私襄曰咸若咨衆之辭君無念哉後一易草木皇曰
命子英居我潛龍之位主我陰陽甲曆咨於四方上
下無或差英曰依其法亦順君無念哉皇曰無爲後
二十二易草木昊英氏進曆於君曰曆起甲寅皇曰
甲日寅辰乃鳩衆於傳教臺告民示始甲寅易二月

孫鑛曰義和
欽若昊天亦
是此意

劉辰翁曰建
寅自是千古

定法

天王升傳教臺乃集生民后女媧子無

闕

五〇一

之右上相共工下相皇桓飛龍朱襄氏潛龍昊英

氏居君左右栗陸氏居北赫胥氏居南昆連氏居西

葛天氏居東陰康氏居下九州之牧各統其人羣居

於外皇曰咨予上相共工我惟老極無爲子惟扶我

正道咨告於民俾知甲曆日月歲時自茲始無或不

記子勿怠共工曰工居君臣之位無有勞君其念哉

皇曰下相皇桓我惟老極無爲子惟扶我正道撫愛

下民同力咨告於民俾知甲曆日月歲時自茲始無

茅坤曰此真
渾噩之文

又曰藹藹乎
太古之風

或不記子其勿怠桓曰居君臣之位無有勞君其念

哉皇曰栗陸子居我水龍之位主養草木開道泉源

無或失時子其勿怠陸曰竭力於民君其念哉皇曰

大庭主我屋室視民之未居者喻之借力同構其居

無或寒凍庭曰順民之辭皇曰陰康子居水土俾民

居處無或漂流訥於道達於下康曰順君之辭皇曰

渾沌子居我降龍之位惟主於民皇曰昆連子主我

刀斧無俾野獸犧虎之類傷殘生命無俾同類大力

之徒區遂微弱子其伏之連曰專主兵事君無念哉

古三墳

連山易

七

孫鑛曰仍歸
其指於愛民

皇曰四方之君咸順我辭則世無害惟愛於民則位
不危皇日子無懷安惟安於民民安子安民危子危
子其念哉。

氣墳

人皇神農氏

歸藏易

爻卦大象

天氣歸

歸藏定位

歸生覓

歸動乘舟

歸長兄

歸育造物

歸止居域

歸殺降

地氣藏

藏歸交

藏生卵

藏動鼠

藏長姊

藏育化物

藏止重門

藏殺盜

木氣生

生歸孕

生藏害

生動勳陽

生長元胎

生育澤

生止性

生殺相尅

風氣動

動歸乘軒

動藏受種

動生機

動長風

動育源

動止戒

動殺虐

火氣長

長歸從師

長藏從夫

長生志

長動麗

長育違道

長止平

長殺順性

水氣育

育歸流

育藏海

育生愛

古三墳

歸藏易

八

育動漁 育長苗 育止養 育殺備

山氣止 止歸約 止藏淵 止生貌

止動濟 止長植物 止育潤 止殺寬宥

金氣殺 殺歸尸 殺藏墓 殺生無忍

殺動干戈 殺長戰 殺育無傷 殺止動

傳

天氣歸 聖人以禮 歸藏定位 聖人以儀 歸生意 聖人以明

歸動乘舟 聖人以 歸長兄 聖人以 歸育造物 聖人以明

歸止居域 聖人以 歸殺降 聖人以

地氣藏 聖人以藏 藏歸交 聖人以道 藏生卵 聖人以

鳥 藏長姊 聖人以 藏育化物 聖人以

藏止重門 聖人以 藏殺盜 聖人以

木氣生 聖人以 生歸孕 聖人以 生藏害 聖人以

勳陽 聖人以 生長元胎 聖人以 生育澤 聖人以 生止

性 聖人以 生殺相尅 聖人以

風氣動 聖人以 動歸乘軒 聖人以 動藏受種 聖人以

動生機 君子以 動長風 聖人以 動育源 聖人以

動止戒 聖人以 動殺虛 聖人以

古三墳

歸藏易

九

劉辰翁曰讀此知周易卦象亦是以此述為作

茅坤曰巽象錄確

劉辰翁曰學
主專故歸從
辭婦主順故
藏從夫

火氣長聖人以長歸從師聖人以立長藏從夫聖人以教

婦道長生志聖人以量長動麗聖人以置長育違道聖人以防

民逆長止平聖人以均長殺順性聖人以盡

水氣育聖人以教育歸流聖人以疏育藏海聖人以仁

萬慮育生愛聖人以恤育動漁聖人以教育長苗聖人以教

耨育止養聖人以教育殺倍聖人以養育藏淵聖人以深

山氣止聖人以安止歸約聖人以信止藏淵聖人以深

生貌聖人以形止動濟聖人以器止長植物聖人以御

聖人以名草藥辨味性止育潤聖人以開止殺寬宥聖人以御

金氣殺聖人以天殺歸尸聖人以封殺藏墓聖人以穴

生無忍聖人以遠殺動干戈聖人以定殺長戰聖人以陳

育無傷聖人以用殺止亂聖人以伐

人皇神農氏政典

孫鑛曰精瑩
純粹此開闢
來有數文字
風雨石裂吾
知其精光有
不容沒者

政典曰惟天生民。惟君奉天。惟食喪祭。衣服教化。一歸於政。皇曰我惟生無德。咸若古政。嗟爾四方之君。有官有業。乃子乃父。乃兄乃弟。無亂於政。昔二君始王。未有書契。結繩而治。交易而生。亦惟歸政。昔在天皇。肇修文教。始畫八卦。明君臣民物陰陽兵象以代

茅坤曰惟民
有數四字惻
然

結繩之政。出言惟辭。制器惟象。動作惟變。卜筮惟占。
天皇氏歸氣。我惟代政。惟若古道。以立政。皇曰正天。
時。因地利。惟厚於民。民惟邦本。食惟民天。農不正。食
不豐。民不正。業不專。惟民有數。惟食有節。惟農有教。
林林生人。無亂政典。政典曰君正。一道二三凶。臣正
一德。有常吉。時正。惟四亂。時不植。氣正。惟和。氣亂。作
癘。官正。惟百。民正。惟四。色正。惟五。惟質。惟良。病正。四
百。四藥正。三百六十五。過數。乃亂。而昏。而毒。道正。常
過政。反僻。刑正。平。過政。反私。祿正。滿。過政。反侈。禮正。

孫鑛曰前云
一歸於正此
云一歸於正
自古文辭未
嘗不有起合

又曰政者正
也。正其事是
一篇闕鎖

度。過政。反僭。樂正。和。過政。反流。治正。簡。過政。反亂。喪
正。哀。過政。反遊。干戈正。亂。過政。反危。市肆正。貨。過政。
反邪。譏禁正。非。過政。失用。皇曰嗟。爾有官。有業。乃子
乃父。乃兄。乃弟。咸若我辭。一歸於正。皇曰君相信任。
惟正。相君。備位。惟忠。相官。統治。惟公。官相。代位。惟勤。
民官。撫愛。惟仁。官民事上。惟業。父無不義。厥子。惟孝。
兄無不友。厥子。惟恭。夫不遊。妻不淫。師不怠。教不失。
刑者。形也。形。爾身。道者。導也。導。爾志。禮者。制也。制。爾
情。樂者。和也。和。爾聲。政者。正也。正。其事。

形墳

地皇軒轅氏

乾坤易

爻卦大象

乾形天

地天降氣

日天中道

月天夜明

山天曲上

川天曲下

雲天成陰

氣天習蒙

坤形地

天地圓丘

日地園宮

月地斜曲

山地險徑

川地廣平

雲地高林

氣地下濕

陽形日

天日照明

地日景隨

日月從朔

山日沉西

川日流光

雲日蔽霽

氣日昏蔽

陰形月

天月淫

地月伏輝

日月代明

山月升騰

川月東浮

雲月藏宮

氣月冥陰

土形山

天山岳

地山磐石

日山危峰

月山斜巔

川山島

雲山岫

氣山巖

水形川

天川漢

地川河

日川湖

月川曲池

山川澗

雲川溪

氣川泉

雨形雲

天雲祥

地雲黃翼

日雲赤曇

月雲素霓

山雲疊峰

川雲流霽

氣雲散彩

風形氣

天氣垂氣

地氣騰氣

日氣晝圍

月氣夜圓

山氣籠烟

川氣浮元

雲氣流霞

傳

乾形天

聖人以仰

地天降氣

聖人以推中

日天中道

聖人以

分晝景

月天夜明

聖人以辨昏象

山天曲上

曲下

聖人以察姦佞

雲天成陰

聖人以澤蔭庶物

氣天習蒙

聖人以至明燭

幽

坤形地

聖人以辨方隅

天地圓丘

聖人以祀上帝

日地圖宮

聖人以祭日

月地斜曲

聖人以正經界

山地險徑

聖人以通道路

川地廣平

聖人以設

溝洫

雲地高林

聖人以教人取材

地氣下濕

聖人以教民澆網

陽形日

聖人以繼照下

天日照明

聖人以求賢代明

地日景隨

聖人以德

教化

日月從朔

聖人以推氣候

山日沉西

聖人以思賢繼治

川日流

光

聖人以恩及蟲魚

雲日蔽露

聖人以明察左右

氣日昏蔽

聖人以修國政

陰形月

聖人以命相代政

天月淫

聖人以機密大臣

地月伏輝

聖人以訪

求賢

日月代明

聖人以君臣代政

山月升騰

聖人以命相統治

川月

東浮

聖人以恩及命婦

雲月藏宮

聖人以慎內政

氣月冥陰

聖人以慎羣小

土形山

聖人以正名岳鎮

天山岳

聖人以嚴恭崇祀

地山磐石

聖人以深

固基

日山危峰

聖人以慎孤高

月山斜巔

聖人以慎危覆

川山島

聖人

古三墳

乾坤易

十三

茅坤曰思賢繼治其象困而不窮

劉辰翁曰乾坤定位而易立乎中所以言易必本乾

以防
雲山岫聖人以振
濫僭財祿賢
氣山巖聖人以深

水形川聖人以設
天川漢聖人以辨時候
地川河聖人以紀地理
日

川湖聖人以聚
月川曲池聖人以教
山川澗聖人以通
江海

雲川溪聖人以思
氣川泉聖人以通

雨形雲聖人以雲
天雲祥聖人以符
地雲黃雲聖人以土

德推聖人以慎
日雲赤曇聖人以慎
月雲素雯聖人以占
山雲

疊峰聖人以意
川雲流霽聖人以防
雲氣散彩聖人以決

兵勝

風形氣聖人以決亂
天氣垂氣聖人以辨時候
地氣騰氣聖人以辨妖孽

日氣晝圍聖人以決災變
月氣夜圓聖人以定方象
山氣籠烟聖人以取

金川氣浮光聖人以採珠寶
雲氣流霞聖人以辨怪異

地皇軒轅氏政典

皇曰嗟爾天師。備相五正百官。士子農夫。商人工技。咸若我言。政典曰國無邪教。市無淫貨。地無荒土。官無濫士。邑無游民。山不童。澤不涸。其正道至矣。正道至。則官有常職。民有常業。父子不背恩。夫婦不背情。兄弟不去義。禽獸不失長。草木不失生。政典曰方圓。角直。曲斜。凹凸。必有形。遠近。高下。長短。疾緩。必有制。

才坤曰此便
留下西漢一

脉

寒暑燥濕風雨逆順必有時。金木水火土石羽毛必有濟。布帛桑麻筋角齒革必有用。百工器用必有制。聖人治天下。權以聚財。財以施智。智以備賢。賢以備道。道以統下。下以事上。上以施仁。仁以保位。位以制義。義以備禮。禮以制情。情以敦信。信以一德。德以明行。行以崇教。教以歸政。政以崇化。化以順性。性以存命。命以保生。生以終壽。

孫鑛曰虞書分命九官十二牧其事與辭類此

皇曰岐伯。天師爾司日月星辰。陰陽曆數。爾正爾考。無有差貸。疑作忒先時者殺不及時者殺。爾惟戒哉。

又曰田訟字

皇曰后土。中正爾識山川草木。蟲魚鳥獸。爾掌爾察。無亂田制。以作田訟。爾惟念哉。

皇曰龍東正。爾分爵祿賢智。爾咨爾行。無掩大賢。以恡財。無庇惡德。以私賞。

皇曰融南正。爾平禮服祭祀。爾正惟無亂國制。以僭上。無廢祀事。以簡恭。爾惟念哉。

皇曰太封西正。爾分干戈刑法。爾掌爾平。皇曰太常北正。爾居田制民事。爾訓爾均。百工惟良。

山川爾圖。爾惟勤恭哉。

古三墳

乾坤易

十五

皇曰天師備相。五正百官。士子農夫。商人工技。咸順
我言。終身於休。

一八十二

古三墳

古三墳

傳曰河圖隱於周初三墳

亡於幽厲洛書火於亡秦

治世之道不可復見余自

天復中隱於青城之由因
風雨石裂中有石匣得古
文三篇皮斷簡脫皆篆字
乃上古一書也

理
和
三年
三月
內閣
文庫

